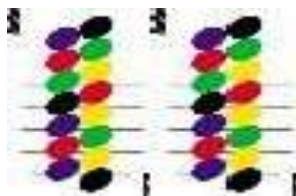


# רומיקס

## משחקי מוסיקה

תכולה

- 4 סדרות של 15 קלפים כ"א ב - 4 צבעים שונים (אדום, ירוק, כחול, צהוב)



- 2 קלפי ג'וקר

- 2 שקפים עם סימני התק (#, במול ב, בקאר א)

לחיתוך ושימוש לפי הצורך.

ב	#	א	ב	#	א
ב	#	א	ב	#	א
ב	#	א	ב	#	א

- טבלת שמות התווים
- טבלאות עם תצורות מוסיקליות (מירווחים, סולמות, אקורדים) מצורפות לכללי המשחק המתאים.

## טבלת שמות התווים לפי מפתח

The image displays three musical staves, each representing a different key signature. The notes are arranged in a sequence that follows a chromatic scale (C, C#, D, D#, E, E#, F, F#, G, G#, A, A#, B, B#, C).

**Staff 1 (Treble Clef, C Major):** Notes are in blue boxes. The sequence is B (בֵּי), C (צֵי), D (דֵּי), E (מֵי), F (פֵּי), G (סוֹלָה), A (לָהּ), B (סֵי), C (דֵּי), D (רֵה), E (מֵי), F (פֵּי), G (סוֹלָה), A (לָהּ), B (סֵי).

**Staff 2 (Bass Clef, D Major):** Notes are in green boxes. The sequence is D (דֵּי), E (מֵי), F (פֵּי), G (סוֹלָה), A (לָהּ), B (סֵי), C (דֵּי), D (רֵה), E (מֵי), F (פֵּי), G (סוֹלָה), A (לָהּ), B (סֵי), C (דֵּי), D (רֵה).

**Staff 3 (Bass Clef, C Minor):** Notes are in red boxes. The sequence is C (צֵי), D (דֵּי), E (מֵי), F (פֵּי), G (סוֹלָה), A (לָהּ), B (סֵי), C (דֵּי), D (רֵה), E (מֵי), F (פֵּי), G (סוֹלָה), A (לָהּ), B (סֵי), C (צֵי).

## זוגות

משחק זיכרון והתאמה

מספר המשתתפים – עד 6

תכולת המשחק – סדרה כחולה של 15 קלפים

סדרה ירוקה של 15 קלפים

- שאר הקלפים בחפיסה אינם משתתפים במשחק.

כללי המשחק

- מספר קלפים זוגי מונח על השלחן עם הגב כלפי מעלה.

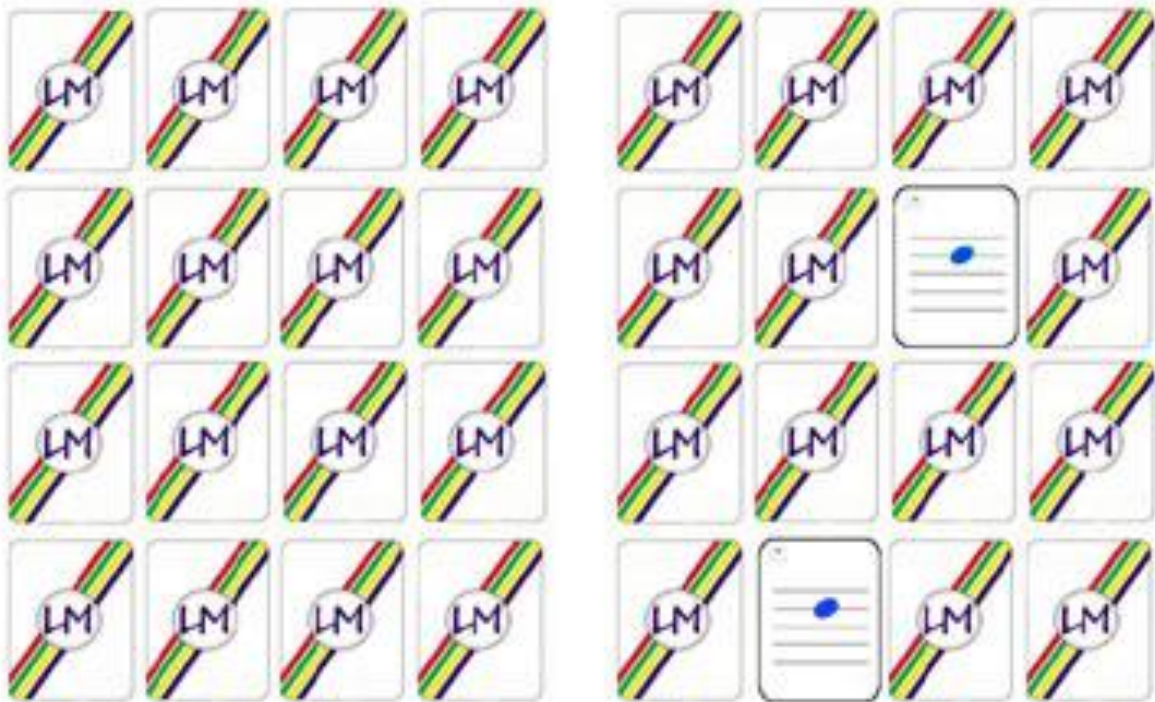
(לילדים צעירים מומלץ להתחיל עם מספר קלפים נמוך ולהגדיל אותו בהדרגה)

- המשתתפים, כל אחד בתורו, הופכים 2 קלפים עם הפנים כלפי מעלה. המטרה למצוא שני קלפים זהים (ללא קשר לצבע).

- זוג זהה שנימצא נילקח על ידי המשתתף.
- קלפים לא זהים מוחזרים למקומם בשולחן.
- המנצח הוא בעל מספר הקלפים הגבוה ביותר.



משחק 8 קלפים למתחילים



משחק 16 קלפים למתקדמים

## סנאי

תכולת המשחק – 4 סדרות של 15 קלפים כ"א בצבע אדום, כחול, ירוק, צהוב

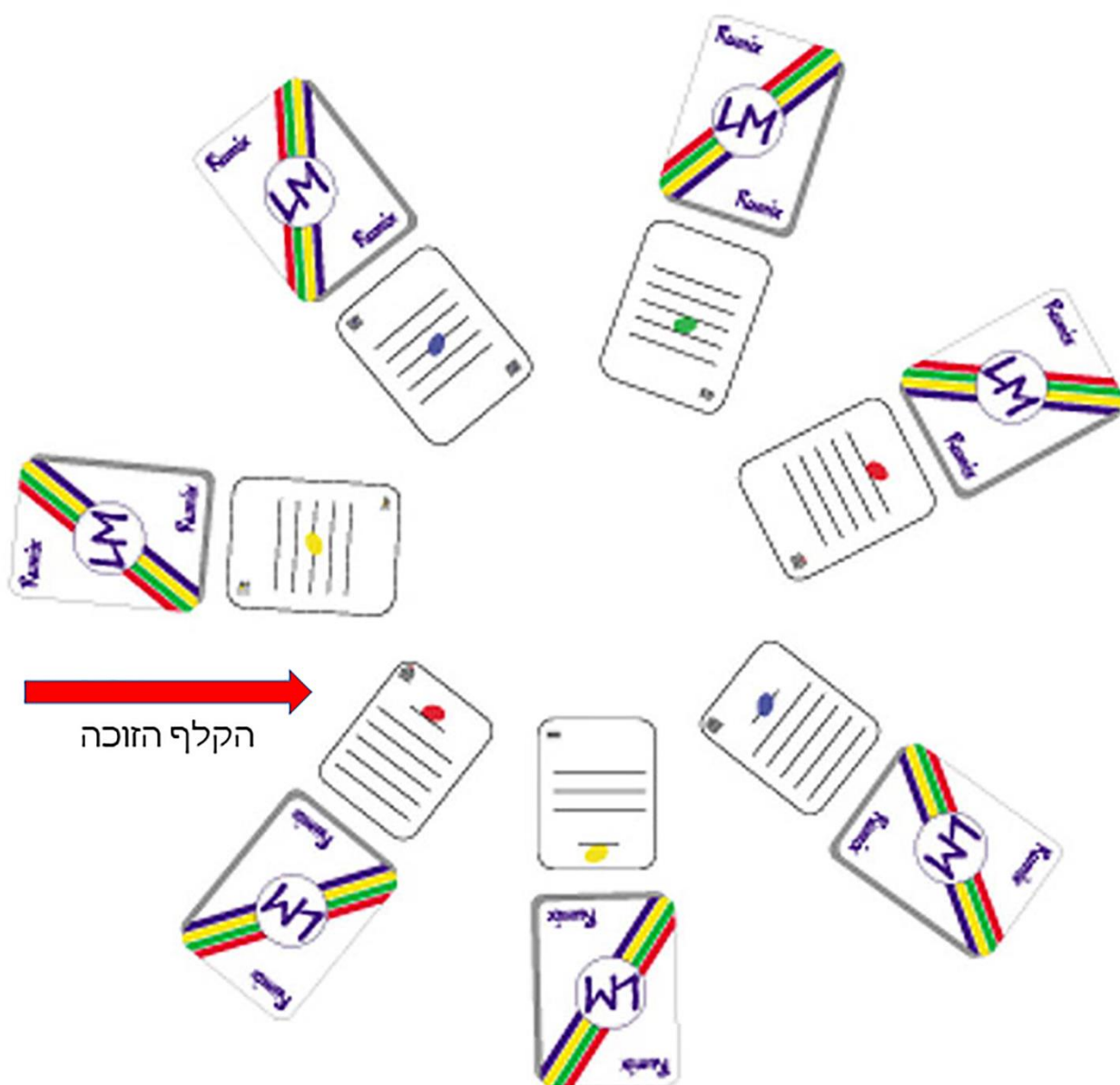
משתתפים – 2 עד 6

מטרת המשחק - זיהוי מהיר של גובה התווים.

כללי המשחק

- הקלפים מחולקים בין כל המשתתפים ומונחים בערימה לפני כל משתתף עם הפנים כלפי מטה.
- כל משתתף חושף את הקלף העליון בערימה שלו ומניח על השולחן.
- הקלף הגבוה ביותר על השולחן גורף את כל הקלפים.
- במקרה של שוויון בין 2 משתתפים:
  - כל אחד מהמשתתפים מניח 2 קלפים עם הפנים כלפי מטה.
  - כל אחד מהמשתתפים מניח קלף גלוי על 2 הקלפים שהונחו קודם.
  - הקלף הגבוה זוכה.
- סיבוב כזה נערך במידה שקיים שוויון בין 2 קלפים זוכים. במידה שיש על השולחן קלף גבוה יותר, הסיבוב לעיל לא נערך והקלף הגבוה זוכה בכל הקלפים על השולחן.

- משתתף שסיים את הקלפים שבערימתו מערבב את הקלפים שזכה בהם וממשיך במשחק.
- משתתף שנותר ללא קלפים יוצא מהמשחק.
- הזוכה הוא בעל הקלפים הרבים ביותר בתום הזמן שניקבע למשחק.



סיבוב לדוגמא של סנאי

## נחשו את התו

משחק ל – 2 משתתפים

תכולת המשחק

- 2 סדרות של 15 קלפים כ"א (אחת לכל משתתף).
- סדרה של 15 קלפים לבחירת תו "סודי". סדרה זו נשארת על השלחן ואינה משתתפת במשחק.
- הסדרה האדומה והג'וקרים לא משתתפים במשחק מלכתחילה.

מטרת המשחק – זיהוי הקלף הסודי של השחקן השני באמצעות שאלות "כן" "לא".

כללי המשחק

- כל שחקן מקבל סדרה אחת – ירוקה או כחולה.
- הסדרה הצהובה נשארת על השלחן עם הפנים למטה.
- כל משתתף בוחר ממנה קלף
- כל משתתף זוכר את שם התו ומקומו בחמשה בקלף הנבחר.



- חמשה – 5 קווים מקבילים.
- הקווים ניספרים מלמטה למעלה כפי שמוצג

בנוסף, יש קו קטן שנימצא מעל או מתחת לחמשה שניקרא קו עזר



- כל משתתף מסדר את קלפיו על השולחן עם הפנים כלפי מעלה.

B



קלפי אחד המשתתפים עם הקלף הסודי

- כל משתתף, בתורו, שואל את המשתתף האחר שאלות " כן או לא" כגון:

- האם התו הוא על קו?
- האם התו הוא בין הקווים?
- האם התו הוא מעל החמשה?
- האם התו הוא מתחת לחמשה?
- האם התו הוא על קו מסויים?



- האם התו הוא בין קוים מסוימים?
- האם התו הוא על קו עזר?
- האם הוא מעל קו עזר?
- האם התו הוא מתחת לקו עזר?

- המשתתף השואל הופך קלפים עם הפנים למטה בהתאם לתשובה שקיבל.



- שאלה: האם התו שלך הוא על קו?
- תשובה: לא
- כל הקלפים עם תווים על הקווים נהפכו על פניהם
- המנצח הוא מי שגילה את מיקום התו של המשתתף השני ואמר את שמו.
- ראו טבלת שמות התווים בראש הכללים

## רביעיות

משחק ל - 4 משתתפים

תכולת המשחק - 4 סדרות של 15 קלפים כ"א ב - 4 צבעים שונים  
(אדום, ירוק, כחול, צהוב)

ג'וקרים ושקפים של סימני התק אינם בשימוש.

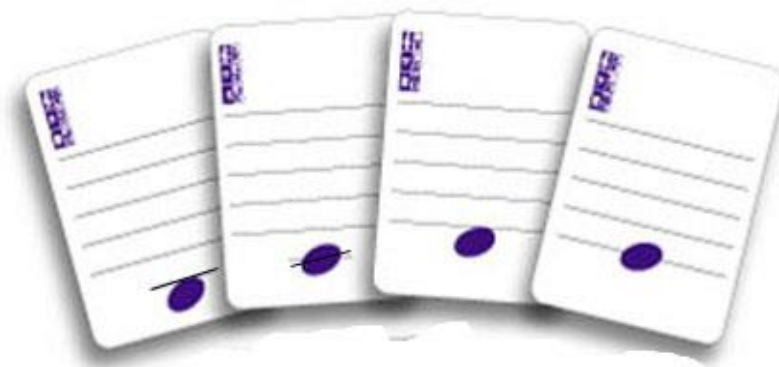
מטרת המשחק

- איסוף רביעיית קלפים באותו שם (בצבעים שונים)



רביעיית קלפים באותו שם

- איסוף רביעיית קלפים באותו צבע (בסדר עולה או יורד).



רביעיית קלפים ברצף באותו צבע

## כללי המשחק

- בוחרים מפתח שבו ישוחק הסיבוב.
- כל משתתף מקבל בתחילת המשחק 4 קלפים.
- האיסוף מתבצע באמצעות החלפת קלפים בין משתתפים או לקיחת קלפים מהקופה.
- שאר הקלפים משמשים קופה.



- כל אחד בתורו מבקש מאחד המשתתפים האחרים קלף תוך ציון השם (במפתח שניבחר לסיבוב) והצבע הרצוי.
- המשתתף הנישאל מעביר לשואל את הקלף המבוקש, במידה שהוא מצוי בידו.
- במידה שלא, השואל לוקח קלף מהקופה.
- משתתף שאסף רביעייה כנ"ל מציג אותה ומניח אותה לפניו עם הפנים כלפי מטה.
- המנצח הוא המשתתף בעל הרביעיות הרבות ביותר.

## אלוף המירווחים

תכולת המשחק – 4 סדרות של 15 קלפים כ"א ב – 4 צבעים (אדום, ירוק, כחול, צהוב)

2 שקפים של סימני התק לחיתוך ושימוש לפי הצורך

מספר המשתתפים – עד 6

מטרת המשחק – להתאים 2 קלפי תווים למירווח נתון

כללי המשחק:

1. בוחרים מחלק. פעולות המחלק:

- מושך קלף לקביעת המפתח –

- קלף אדום או ירוק – מפתח סול

- קלף כחול – מפתח פה

- קלף צהוב – מפתח דו

- מערבב את הקלפים

- מושך קלף לקביעת סוג המירווח (דיאטוני או כרומטי)

- קלף אדום או ירוק – מירווח דיאטוני. קלף צהוב או כחול

- מירווח כרומטי

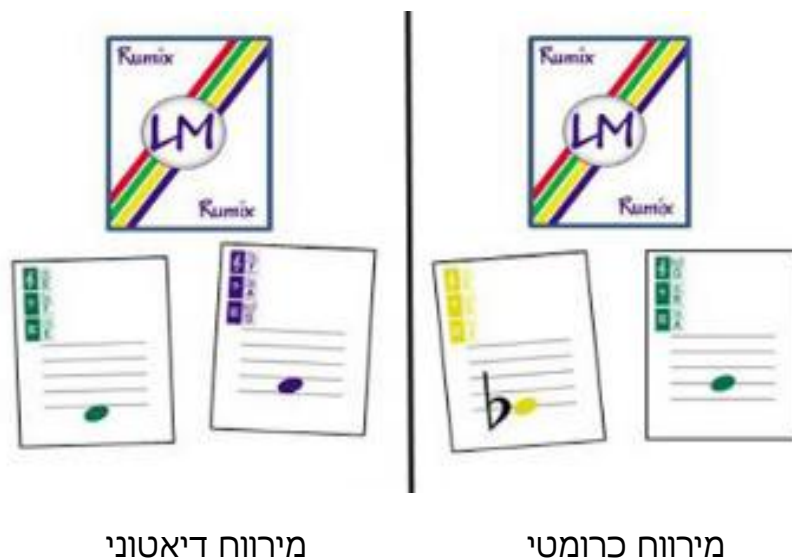
\*\*שלב זה הוא שלב בחירה.

משתתפים צעירים יותר יכולים לשחק במירווחים דיאטוניים בלבד.

- מערבב את הקלפים

- מושך 2 קלפים לקביעת המירווח שישחק באותו סיבוב.

- במידה שמשחקים מירווחים כרומטיים, ניתן להוסיף סימני התק באופן חופשי בכל תור של המשחק.



2. כל משתתף מושך 4 קלפים מהקופה.
3. הופכים קלף מהקופה על השלחן עם פניו כלפי מעלה.
4. משתתף שיכול להרכיב מירווח (כפי שניקבע מראש) עם קלף שברשותו, מניח את הקלף על השלחן ואוסף את זוג הקלפים.
5. שאר המשתתפים לוקחים (כל אחד בתורו) קלף מהקופה. במידה שיש בידי המשתתף זוג המהווה מירווח (כפי שניקבע מראש), המשתתף, בתורו, מניח את הקלפים על השלחן ואוסף את זוג הקלפים אליו.
6. חושפים קלף מהקופה ומתחילים סיבוב חדש.
7. משתתף שנותר ללא קלפים מושך 4 קלפים חדשים מהקופה.
8. המשחק מסתיים כאשר הקופה מתרוקנת. הזוכה הוא בעל הזוגות הרבים ביותר.

# מירוחים דיאטוניים

סקונדה



טרצה



קוורטה



קווינטה



סקסטטה



ספטימה



אוקטבה



# מירווחים כרומטיים

## סקונדה קטנה - 1/2 טון

Two staves of musical notation showing a minor second interval. The first staff starts on a treble clef with a key signature of one flat (B-flat). The notes are B-flat, C, C-sharp, D, D-flat, E, E-flat, F, F-sharp, G, G-flat, A, A-sharp, B, and B-flat. The second staff continues the sequence with C, C-sharp, D, D-flat, E, E-flat, F, F-sharp, G, G-flat, A, A-sharp, B, and B-flat.

## סקונדה גדולה - 1 טון

Two staves of musical notation showing a major second interval. The first staff starts on a treble clef with a key signature of one sharp (F-sharp). The notes are F-sharp, G, G-sharp, A, A-sharp, B, B-sharp, C, C-sharp, D, D-sharp, E, E-sharp, F, and F-sharp. The second staff continues the sequence with G, G-sharp, A, A-sharp, B, B-sharp, C, C-sharp, D, D-sharp, E, E-sharp, F, and F-sharp.

## טרצה קטנה - טון וחצי

Two staves of musical notation showing a minor third interval. The first staff starts on a treble clef with a key signature of one sharp (F-sharp). The notes are F-sharp, G, G-sharp, A, A-sharp, B, B-sharp, C, C-sharp, D, D-sharp, E, E-sharp, F, and F-sharp. The second staff continues the sequence with G, G-sharp, A, A-sharp, B, B-sharp, C, C-sharp, D, D-sharp, E, E-sharp, F, and F-sharp.

## טרצה גדולה - 2 טון

Two staves of musical notation showing a major third interval. The first staff starts on a treble clef with a key signature of one sharp (F-sharp). The notes are F-sharp, G, G-sharp, A, A-sharp, B, B-sharp, C, C-sharp, D, D-sharp, E, E-sharp, F, and F-sharp. The second staff continues the sequence with G, G-sharp, A, A-sharp, B, B-sharp, C, C-sharp, D, D-sharp, E, E-sharp, F, and F-sharp.

## קוורטה זכה - 2 וחצי טון

Two staves of musical notation showing a tritone interval. The first staff starts on a treble clef with a key signature of one sharp (F-sharp). The notes are F-sharp, G, G-sharp, A, A-sharp, B, B-sharp, C, C-sharp, D, D-sharp, E, E-sharp, F, and F-sharp. The second staff continues the sequence with G, G-sharp, A, A-sharp, B, B-sharp, C, C-sharp, D, D-sharp, E, E-sharp, F, and F-sharp.

## קוורטה מוגדלת - טריטון - 3 טון

Two staves of musical notation showing a diminished fourth interval. The first staff starts on a treble clef with a key signature of one sharp (F-sharp). The notes are F-sharp, G, G-sharp, A, A-sharp, B, B-sharp, C, C-sharp, D, D-sharp, E, E-sharp, F, and F-sharp. The second staff continues the sequence with G, G-sharp, A, A-sharp, B, B-sharp, C, C-sharp, D, D-sharp, E, E-sharp, F, and F-sharp.



## קווינטה מוקטנת - טריטון - 3 טון

## קווינטה זכה - 3 וחצי טון

## סקסטה קטנה - 4 טון

## סקסטה גדולה - 4 וחצי טון

## ספטימה קטנה - 5 טון

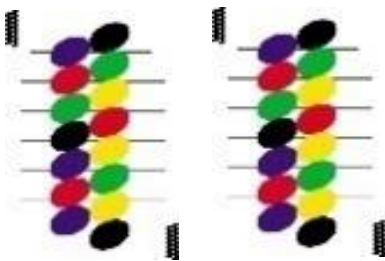
## ספטימה גדולה - 5 וחצי טון

# אלוף הסולמות

## תכולת המשחק

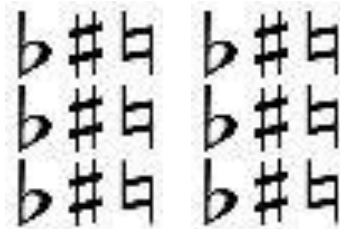
- 4 סדרות של 14 קלפים כ"א ב - 4 צבעים

(אדום, ירוק, כחול, צהוב)



- 2 קלפי ג'וקר המשמשים תחליף לכל קלף.

- 2 שקפים של סימני התק לחיתוך ושימוש לפי הצורך



סימני ההתק הם חופשיים (לא קשורים ללקיחת או זריקת קלפים)

אך יש לצרף אותם במקומם בסולם.

- הקלפים B, si, סי נמור הם **קלפי סכנה** כפי שיוסבר ב"כללי המשחק" בהמשך.



## מספר המשתתפים - 4

מטרת המשחק – איסוף 8 קלפים ברצף שתואמים סולם שניבחר.

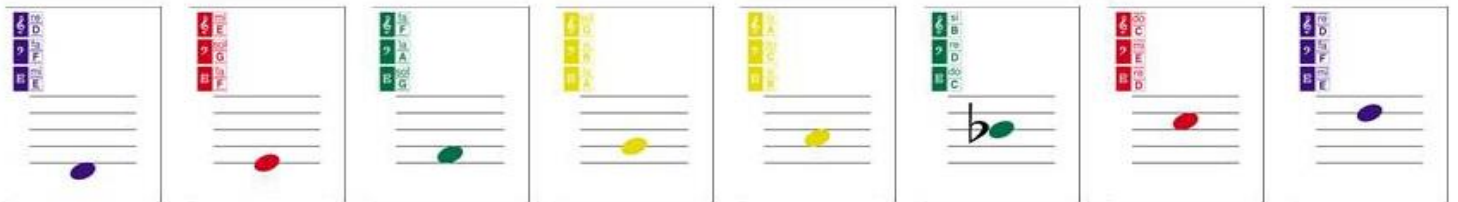
### כללי המשחק

1. בחירת סולם

מושכים 2 קלפים מתוך החפיסה.

• הקלף הראשון הוא שם הסולם.

(יש להיעזר בטבלת הסולמות המצורפת.)



דוגמא לסדרה אותה יש ליצור תוך הוספת סימן התק במידה שהסולם הניבחר לא מופיע בטבלה, אפשר למשוך שוב קלפים או לבחור סולם מתוך הטבלה המצורפת.

• הקלף השני הוא סוג הסולם:

- אדום או ירוק – מז'ור
- כחול או צהוב – מינור



קופה 1 – 2 קלפים המייצגים בחירת סולם רה מינור

• לאחר בחירת הסולם, הקלפים מוחזרים לחפיסה. מערבבים את החפיסה.

2. כל משתתף מקבל 3 קלפים מהקופה.

3. בתורו, כל משתתף מושך קלף א 2 מהקופה, שומר את הקלפים הנחוצים לו וזורק קלף שאינו נחוץ. (במידה שאין לו/לה קלפים לא נחוצים, אין צורך לזרוק דבר.)

4. משתתף שמשך 2 קלפים זהים, מחזיר אותם לקופה ומאבד את תורו.

5. משתתף שמשך **קלף סכנה** מחזיר את כל קלפיו לקופה, מושך 3 קלפים חדשים ומתחיל בצבירה חדשה בתור הבא.

6. שחקן שמשלים ראשון סדרה של 8 קלפים ומוסיף את סימני ההתק הדרושים – הוא המנצח.

במהלך המשחק אין משמעות לצבע הקלפים

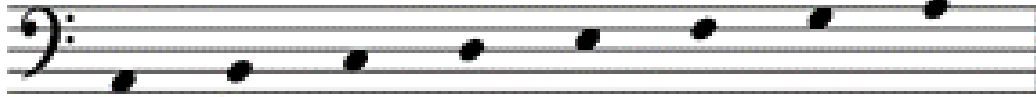
# סולמות מזוריים עם דיאזים

## מפתח סול

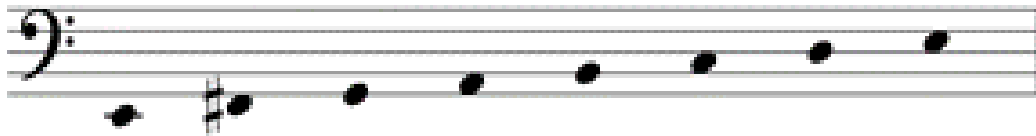


# מפתח פה

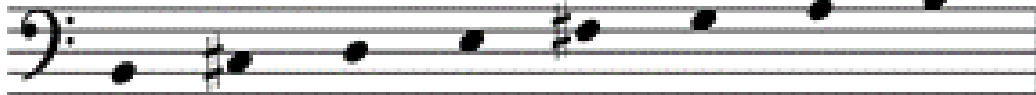
לה מינור A minor



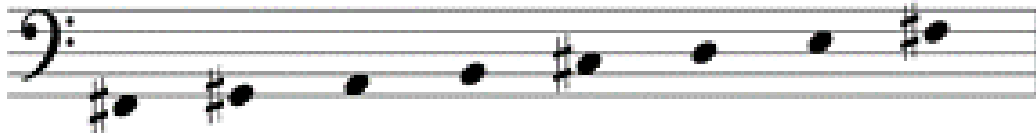
מי מינור E minor



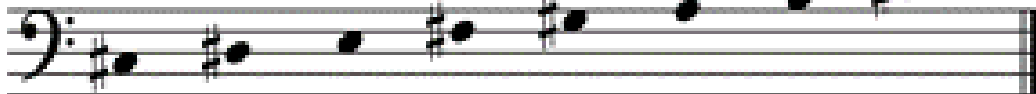
סי מינור B minor



פה# מינור F# minor



דו# מינור C# minor

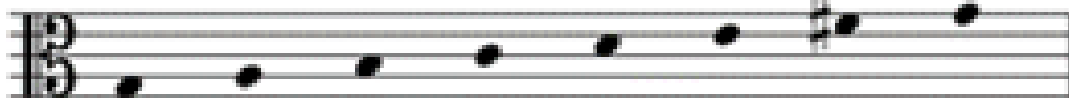


# מפתח דו

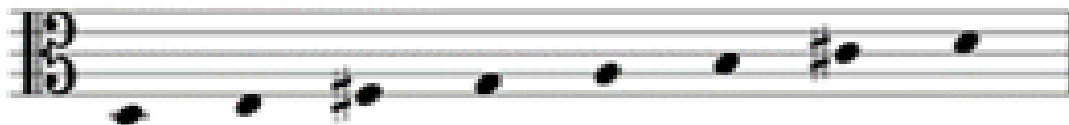
דו מז'ור C major



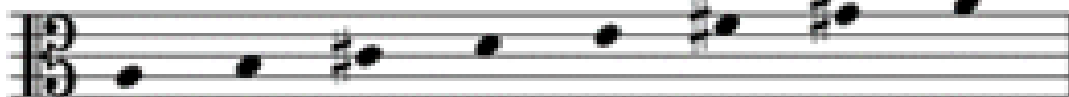
גסול מז'ור G major



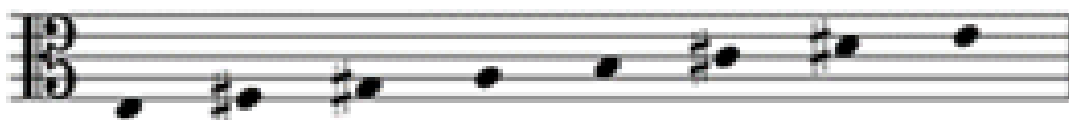
רה מז'ור D major



לה מז'ור A major



מי מז'ור E major





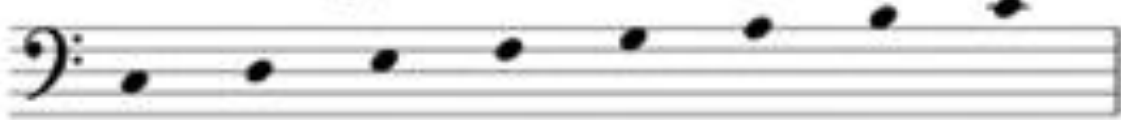
# סולמות מז'וריים עם במולים

## מפתח סול



# מפתח פה

מז'ור C major



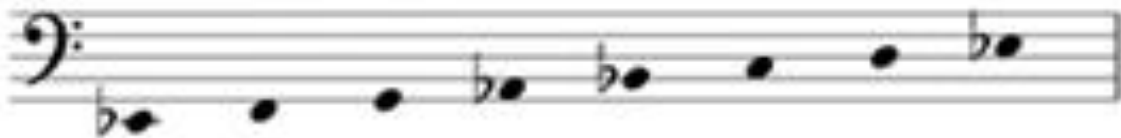
מז'ור F major



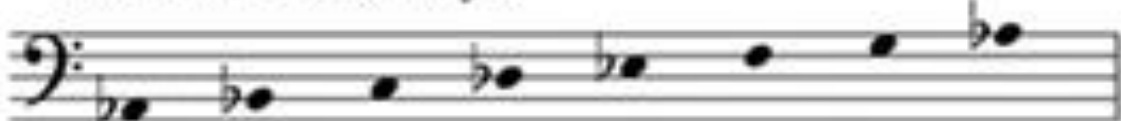
מז'ור Bb major



מז'ור Eb major



מז'ור Ab major




# מפתח דו

דו מז'ור C major




A musical staff in 3/8 time signature showing the C major scale. The notes are: C4, D4, E4, F4, G4, A4, B4, C5.

פה מז'ור F major



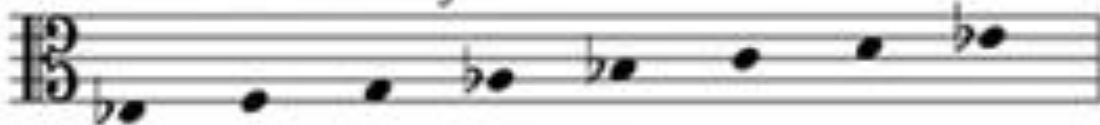
A musical staff in 3/8 time signature showing the F major scale. The notes are: F4, G4, A4, Bb4, C5, D5, E5, F6.

סי במול מז'ור Bb major




A musical staff in 3/8 time signature showing the Bb major scale. The notes are: Bb4, C5, D5, Eb5, F6, G6, A6, Bb7.

מי במול מז'ור Eb major



A musical staff in 3/8 time signature showing the Eb major scale. The notes are: Eb4, F4, G4, Ab4, Bb4, C5, D5, Eb6.

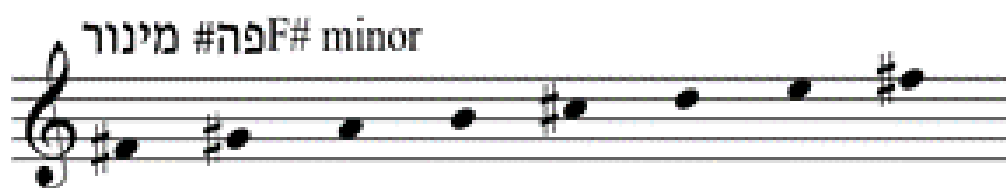
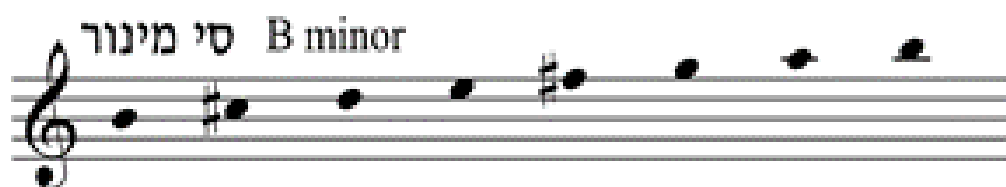
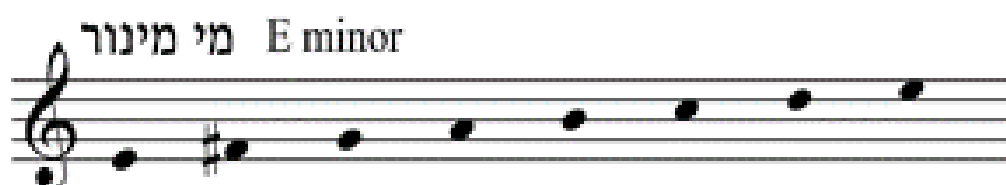
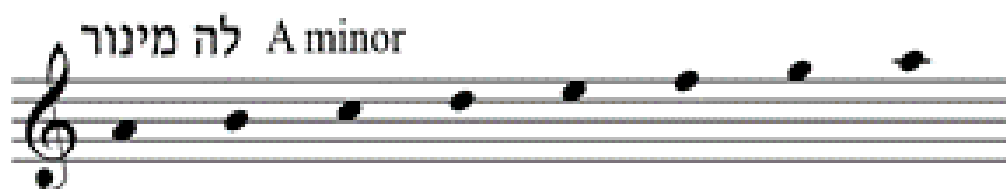
לה במול מז'ור Ab major



A musical staff in 3/8 time signature showing the Ab major scale. The notes are: Ab4, Bb4, C5, Db5, Eb5, F6, G6, Ab7.

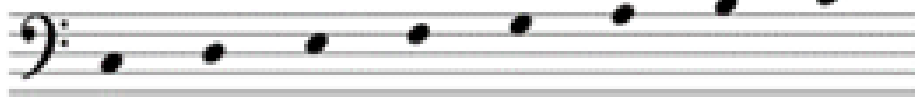
# סולמות מינוריים עם דיאזים

## מפתח סול

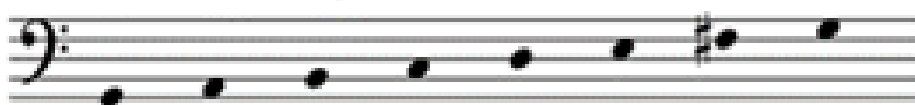


# מפתח פה

דו מז'ור C major



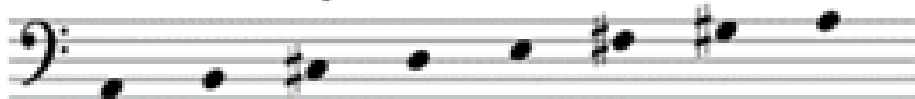
ג' סול G major



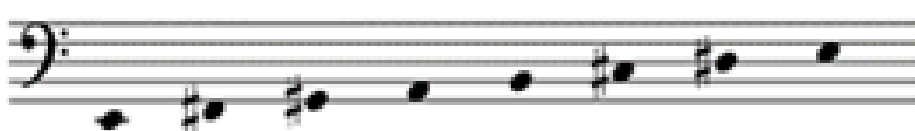
ד' רה D major



ה' לה A major

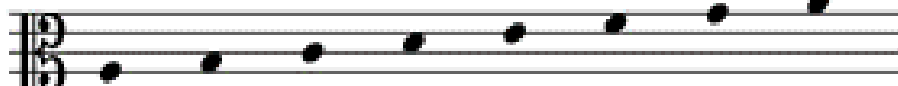


ו' מי E major

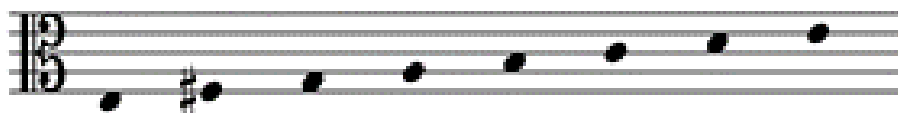


# מפתח דו

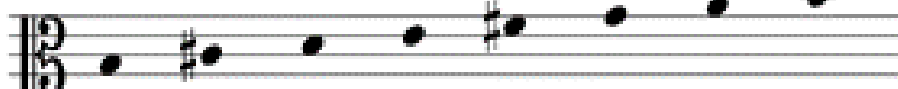
לה מינור A minor



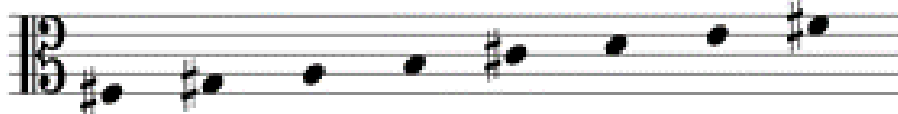
מי מינור E minor



סי מינור B minor



פה# מינור F# minor

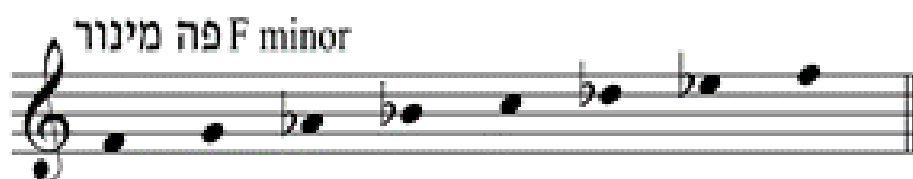
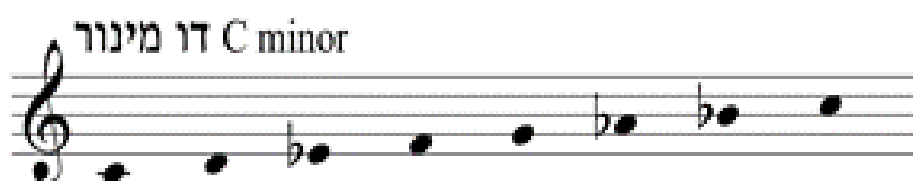
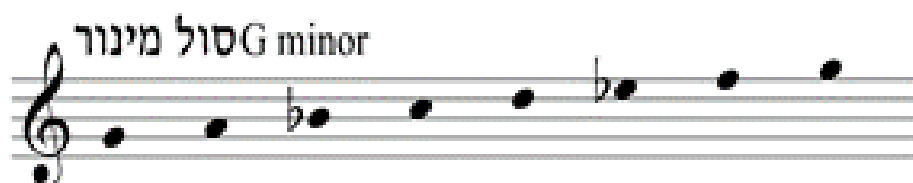
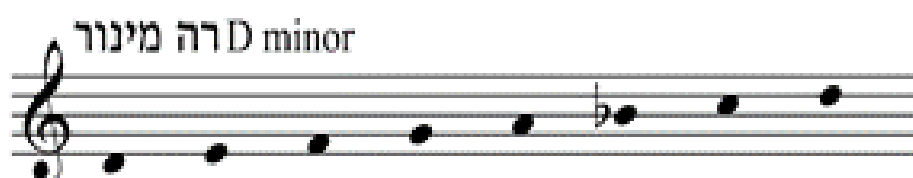
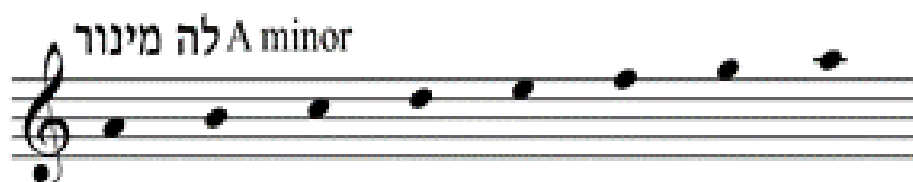


דו# מינור C# minor



# סולמות מינוריים עם במולים

## מפתח סול



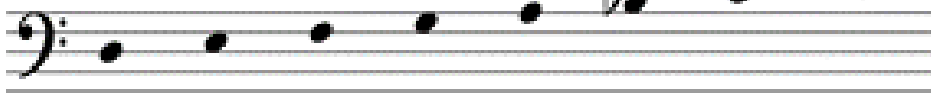


# מפתח פה

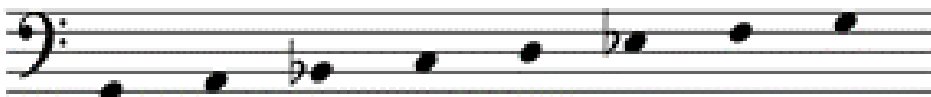
לה מינור A minor



רה מינור D minor



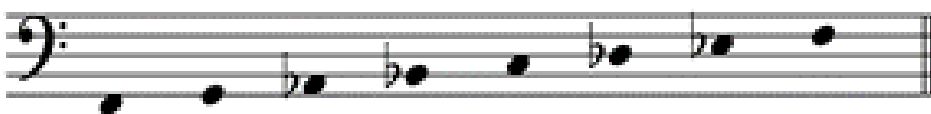
סול מינור G minor



דו מינור C minor



פה מינור F minor

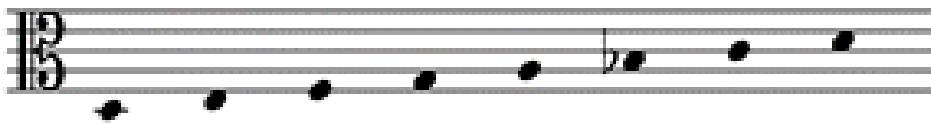


# מפתח דו

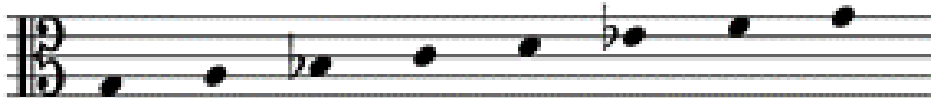
לה מינור A minor



דרה מינור D minor



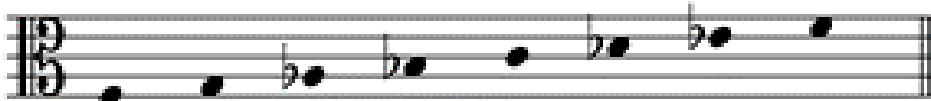
סול מינור G minor



דו מינור C minor



פה מינור F minor



# אלוף האקורדים

תכולת המשחק



4 סדרות של 15 קלפים כ"א ב - 4 צבעים (אדום, ירוק, כחול, צהוב)

2 שקפים עם סימני התק הצורך.  
לחיתוך ושימוש לפי

b	#	♭	b	#	♭
b	#	♭	b	#	♭
b	#	♭	b	#	♭

מספר המשתתפים - עד 6

מטרת המשחק - להתאים 3 קלפי תווים לאקורד

	במאזון		במאונך
---	--------	--	--------

## כללי המשחק

1. פורסים את כל הקלפים עם הפנים כלפי מעלה על שולחן.



תצוגה לפני תחילת משחק

2. בוחרים מחלק. פעולות המחלק:

- מושך קלף לקביעת המפתח –
- קלף אדום או ירוק – מפתח סול
- קלף כחול – מפתח פה
- קלף צהוב – מפתח דו
- מערבב את הקלפים

3. כל משתתף, בתורו, מזיז קלף אחד ומחליף מקום עם הקלף השכן – שמאלה/ימינה או מעלה/מטה. (ראו חיצים בטבלה)
4. קלף שהוזז לא יוחזר למקומו על ידי משתתף אחר.


אפשרויות הזזת קלפים (ראו חיצים)



## תצוגה ובה אקורד מוכן לחילוץ

5. המשתתף שיוצר מבנה של אקורד מושך אליו את הקלפים ומצמצם את התצוגה.



## תצוגה לאחר חילוץ אקורד

6. ניתן לשחק משחק זה בכמה שלבים:

- שלב א (קל) – אקורדים משולשים והיפוכים דיאטוניים
- (3 קלפים כמו בדוגמא לעיל)
- שלב ב (בינוני) - אקורדים מזוריים או מינוריים בהתאם להחלטת המחלק
  - לפני הכנת התצוגה המחלק מושך 2 קלפים מהחפיסה.
  - קלף אדום או כחול – אקורד מזורי.
  - קלף ירוק או צהוב - אקורד מינורי.
- שלב ג (מתקדם) – ספטאקורדים (4 קלפים) בתנאים של השלבים הקודמים.

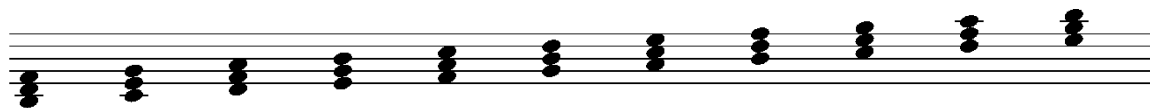
7. המשחק מסתיים ברגע שלא ניתן להרכיב אקורדים מהקלפים בתצוגה.

8. המנצח הוא בעל הקלפים הרבים ביותר.

עם לקיחת קלפים על ידי משתתף, סימי ההתק מוחזרים לשלחן לשימוש חוזר.

- טבלאות אקורדים של 4 צלילים להורדה באתר [http://www.lmsongs1.net/musical\\_games.asp](http://www.lmsongs1.net/musical_games.asp) ללא עלות

אקורדים משולשים - דיאטוניים מצב בסיסי



אקורדים משולשים - דיאטוניים היפוך I



אקורדים משולשים - דיאטוניים היפוך II



אקורדים משולשים - כרומטיים מינור מצב בסיסי



אקורדים משולשים - כרומטיים מז'ור מצב בסיסי





אקורדים משולשים - כרומטיים מינור היפוך I

Two staves of musical notation for chromatic minor triad inversion I. The first staff contains eight chords: G4-B4-D5, G4-A4-C5, G4-B4-D5, G4-A4-C5, G4-B4-D5, G4-A4-C5, G4-B4-D5, G4-A4-C5. The second staff contains eight chords: G4-B4-D5, G4-A4-C5, G4-B4-D5, G4-A4-C5, G4-B4-D5, G4-A4-C5, G4-B4-D5, G4-A4-C5. The key signature has one flat (Bb).

אקורדים משולשים - כרומטיים מז'ור היפוך I

Two staves of musical notation for chromatic major triad inversion I. The first staff contains eight chords: G4-B4-D5, G4-A4-C5, G4-B4-D5, G4-A4-C5, G4-B4-D5, G4-A4-C5, G4-B4-D5, G4-A4-C5. The second staff contains eight chords: G4-B4-D5, G4-A4-C5, G4-B4-D5, G4-A4-C5, G4-B4-D5, G4-A4-C5, G4-B4-D5, G4-A4-C5. The key signature has one flat (Bb).

אקורדים משולשים - כרומטיים מינור היפוך II

Two staves of musical notation for chromatic minor triad inversion II. The first staff contains eight chords: G4-B4-D5, G4-A4-C5, G4-B4-D5, G4-A4-C5, G4-B4-D5, G4-A4-C5, G4-B4-D5, G4-A4-C5. The second staff contains eight chords: G4-B4-D5, G4-A4-C5, G4-B4-D5, G4-A4-C5, G4-B4-D5, G4-A4-C5, G4-B4-D5, G4-A4-C5. The key signature has one flat (Bb).

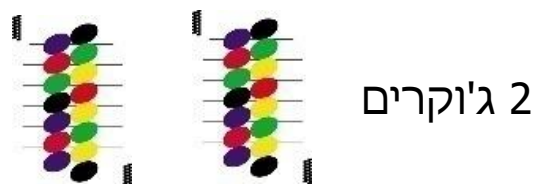
אקורדים משולשים - כרומטיים מז'ור היפוך II

Two staves of musical notation for chromatic major triad inversion II. The first staff contains eight chords: G4-B4-D5, G4-A4-C5, G4-B4-D5, G4-A4-C5, G4-B4-D5, G4-A4-C5, G4-B4-D5, G4-A4-C5. The second staff contains eight chords: G4-B4-D5, G4-A4-C5, G4-B4-D5, G4-A4-C5, G4-B4-D5, G4-A4-C5, G4-B4-D5, G4-A4-C5. The key signature has one flat (Bb).

## רומיקס

תכולת המשחק

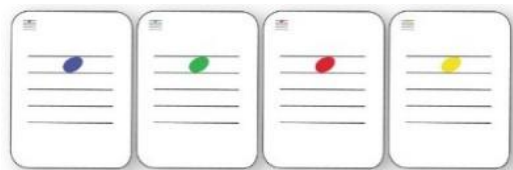
4 סדרות של 15 קלפים כ"א בצבעים אדום, ירוק, כחול, צהוב.



משחק ל - 4 משתתפים

מטרת המשחק

ליצור צירופים של אותו תו (4 קלפים)



סדרות ברצף עולה או יורד (3 קלפים לפחות)



כללי המשחק

- 7 קלפים מחולקים לכל שחקן. שאר הקלפים הם קופה.
- כל משתתף מסדר את קלפיו כך שיוכל ליצור סטים וסדרות רבים ככל האפשר.
- כל משתתף, בתורו, לוקח קלף מהקופה או הקלף האחרון שניזרק לשלחן ומנסה להתאים אותו לקלפים שבידו.

- אח"כ המשתתף זורק קלף שאינו דרוש לו.
- הבא בתור יכול לקחת קלף עליון מהקופה או מהקלפים שניזרקו ולנסות להתאים אותו לקלפים שבידו.
- ברגע שלמשתתף יש צירוף של 3 או 4 קלפים, הוא מניח אותם, בתורו, על השולחן.
- משתתף שהניח צירופים על השולחן יכול, בתורו, להוסיף קלפים לצירופים קיימים או ליצור צירופים חדשים בעזרת קלפים שבידו ובלבד שלא יהיו על השולחן קלפים שאינם שייכים לצירוף כלשהו.
- הג'וקר יכול לשמש במקום כל קלף בצירוף. במידה שג'וקר הונח על השולחן, כל משתתף יכול, בתורו, להחליף אותו בקלף השייך לצירוף.
- המנצח הוא השחקן שהניח את כל קלפיו על השולחן.
- במידה שהקלפים בקופה נגמרו, יש לקחת את הקלפים שניזרקו, לערבב, ולהפוך אותם לקופה.

## תוכי

משחק ליחיד

תכולת המשחק 4 סדרות של 15 קלפים כ"א ב – 4 צבעים

– אדום, ירוק, כחול, צהוב

מטרת המשחק – ליצור רצף כמו סולמי בסדר עולה בכל תא מקלפים באותו צבע.

בדוגמא המוצגת רצף סולמי שמתחיל בתו פה F.

רצף סולמי – רצף של 8 תווים בסדר עולה או יורד, שם התו הראשון והאחרון זהים. (ראה טבלת סולמות)

במשחק זה התווים מסודרים בעלייה בבסיס ובירידה בטורים שבטבלה.

כללי המשחק

- שולפים את הקלפים אחד אחד מתוך החפיסה.
- הקלף הראשון מונח בתא העליון של הבסיס. (בדוגמא המוצגת פה F כחול)
- ממשיכים להניח קלפים בטבלה (ראו בתמונה)
- מוסיפים עוד 2 קלפים באותו שם לתאים בבסיס. (בדוגמא המוצגת זהו התו פה F ירוק ופה F צהוב במפתח סול).
- הקלף פה F הרביעי (אדום) מונח בראש הטור הראשון בצד שמאל.
- מחפשים את הבא בתור להנחה בבסיס (בהתאמה לצבע) - קלף סול G על פה F, וכו'.
- מעבירים קלפים שמסתירים את הקלף הדרוש לתאים בתחתית הטבלה.

- קלפים בודדים מאותו צבע (בסדר יורד) מועברים מטור לטור בטבלה כדי ליצור רצף של קלפים שיועבר לבסיס. ניתן להחזיר קלף מהתא להשלמת טור.

טור מוכן להעברה לבסיס



טבלת המשחק בתחילתו

המשחק ניגמר כאשר 8 קלפים בצבע זהה וברצף מונחים על כל תא בבסיס.

## אגס

משחק הרכבת מירווחים ליחיד

תכולת המשחק

4 סדרות של 15 קלפים כ"א (אדום, ירוק, כחול, צהוב)

מטרת המשחק – למצוא זוגות קלפים שמהווים מירווח שניקבע מראש.

כללי המשחק

- מסדרים 28 קלפים בטבלה בצורת אגס שבשורה התחתונה בה יש 7 קלפים.

- בכל שורה למעלה מורידים קלף אחד.

- הקלפים הנותרים, עם הפנים למטה, הם קופה.

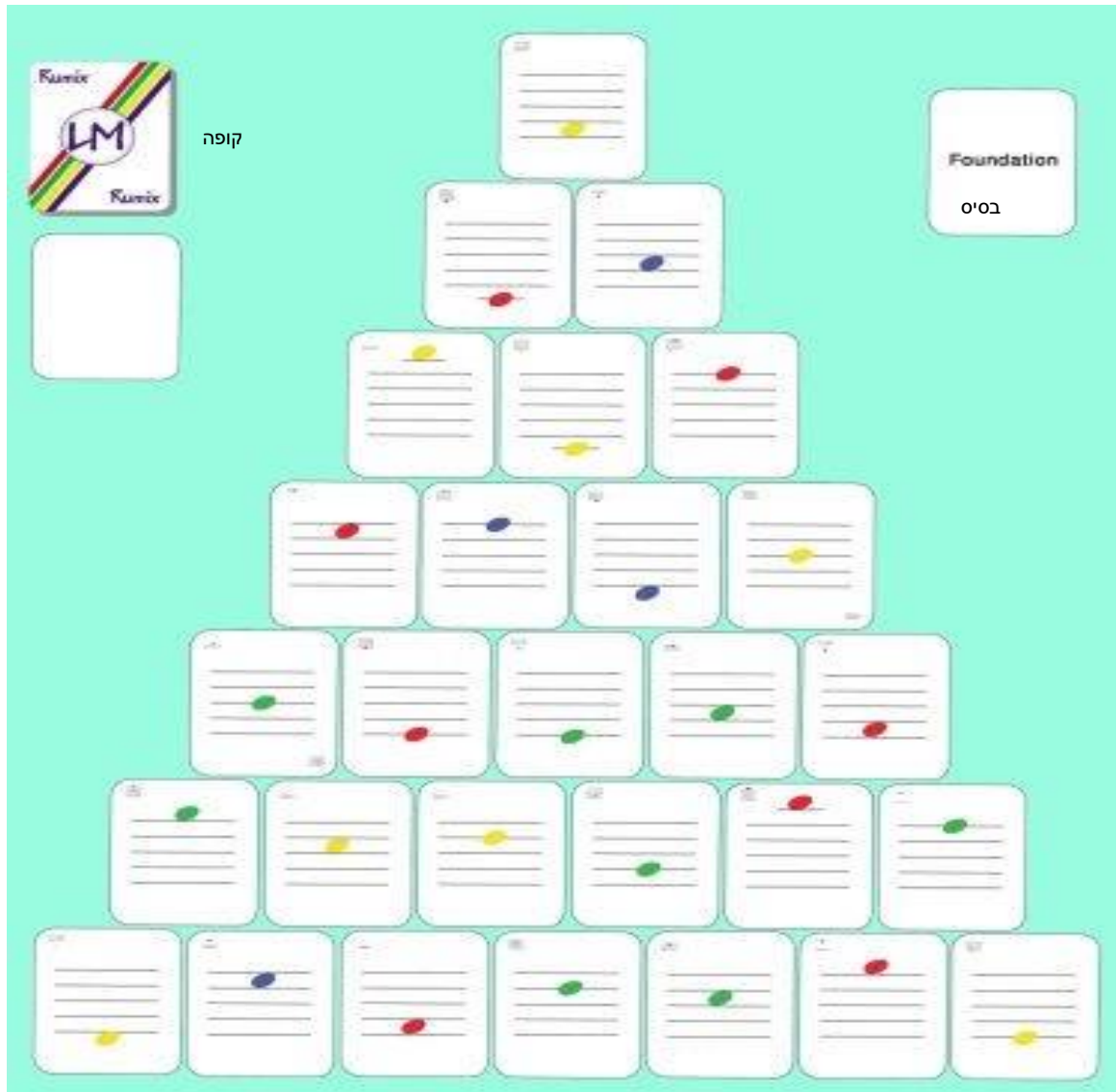
- המירווח שישחק ניקבע על ידי שני התווים הראשונים בצד שמאל בשורה התחתונה של הטבלה. אם המירווח שנוצר גדול מאוקטבה (יותר מ-8 צעדים בין שני התווים) אז יש להפחית אוקטבה (8 צעדים) מהתו היותר גבוה.

- בדוגמה המוצגת התו מי גבוה (high E) נחשב מי נמוך (low E) והמירווח שישחק הוא סקונדה.

- אם אין זוגות מתאימים בטבלה, הופכים קלף מהקופה בזה אחר זה ובודקים התאמה למירווח המשחק.

- ניתן ליצור זוגות בקלפים מתוך הטבלה או בשילוב בין הטבלה והקופה.

- הזוגות הנוצרים מועברים עם הפנים למטה לבסיס.



טבלת המשחק בתחילתו